



ព្រះរាជាណាចក្រកម្ពុជា
ជាតិ សាសនា ព្រះមហាក្សត្រ

ទិស្សការគណៈរដ្ឋមន្ត្រី

ឆ្នាំទី ០៧ លេខ ១១

ព្រឹត្តិបត្រព័ត៌មាន

ក្រុមប្រឹក្សាសេដ្ឋកិច្ច សង្គមកិច្ច និងវិប្បធម៌

សកម្មភាព

ការងារ

Work
Activities



ក
ស
វ

Work Activities

ប្រចាំខែវិច្ឆិកា ឆ្នាំ២០១៤



មាតិកាអត្ថបទ

កិច្ចប្រជុំជំនាញបច្ចេកទេស វោងក្រុមប្រឹក្សាសេដ្ឋកិច្ច សង្គមកិច្ច និងវប្បធម៌ ក្រុមប្រឹក្សាអ្នកច្បាប់ និងតំណាងអគ្គលេខាធិការរដ្ឋាភិបាល

ល.រ **ឈ្មោះអត្ថបទ**

លេខទំព័រ

១-	សេចក្តីព្រាងច្បាប់ស្តីពីការគ្រប់គ្រងគ្រោះមហន្តរាយ	១
២-	សេចក្តីព្រាងអនុក្រឹត្យស្តីពីអង្គការគ្រប់គ្រងសិទ្ធិរួម	២
៣-	ស្ថានភាពសេដ្ឋកិច្ច សង្គមកិច្ច និងវប្បធម៌កម្ពុជាប្រចាំខែតុលា ឆ្នាំ២០១៤	៤
៤-	សកម្មភាពដទៃទៀតរបស់ក្រុមប្រឹក្សាសេដ្ឋកិច្ច សង្គមកិច្ច និងវប្បធម៌	១២



សេចក្តីព្រាងច្បាប់ស្តីពី

ការគ្រប់គ្រងគ្រោះមហន្តរាយ

កាលពីថ្ងៃទី១៣ ខែវិច្ឆិកា ឆ្នាំ២០១៤ នៅទីស្តីការគណៈរដ្ឋមន្ត្រីមានបើកអង្គប្រជុំជំនាញបច្ចេកទេស ក្រោមអធិបតីភាព ឯកឧត្តម **ហុន ថា** សមាជិកក្រុមប្រឹក្សាសេដ្ឋកិច្ច សង្គមកិច្ច និងវប្បធម៌ (ECOSOCC) និង ឯកឧត្តម **ផែ សុខខេង** សមាជិកក្រុមប្រឹក្សាអ្នកច្បាប់ ជាសហប្រធានអង្គប្រជុំ ដើម្បីពិនិត្យពិភាក្សាលើ សេចក្តីព្រាងច្បាប់ស្តីពីការគ្រប់គ្រងគ្រោះមហន្តរាយ ដោយមានការអញ្ជើញចូលរួមពីសំណាក់ សមាជិកនិងមន្ត្រី នៃ ECOSOCC សមាជិកនិងមន្ត្រី នៃក្រុមប្រឹក្សាអ្នកច្បាប់ តំណាងទីស្តីការគណៈរដ្ឋមន្ត្រី តំណាងអគ្គលេខា ធិការរាជរដ្ឋាភិបាល តំណាងខុទ្ទកាល័យឧបនាយករដ្ឋមន្ត្រី **សុខ អាន** មន្ត្រីជំនាញទីស្តីការគណៈរដ្ឋមន្ត្រី និងតំណាងគណៈកម្មាធិការជាតិគ្រប់គ្រងគ្រោះមហន្តរាយ។

បន្ទាប់ពីបានទទួលអនុសាសន៍ដ៏ខ្ពង់ខ្ពស់របស់សម្តេចអគ្គមហាសេនាបតីតេជោ **ហ៊ុន សែន** នាយក រដ្ឋមន្ត្រី នៃព្រះរាជាណាចក្រកម្ពុជា នៅក្នុងសម័យប្រជុំពេញអង្គគណៈរដ្ឋមន្ត្រី កាលពីថ្ងៃទី១៤ ធ្នូ ឆ្នាំ២០១២ គណៈកម្មាធិការជាតិគ្រប់គ្រងគ្រោះមហន្តរាយបានធ្វើការសិក្សាឡើងវិញ និងកែសម្រួលច្បាប់ស្តីពីការគ្រប់ គ្រងគ្រោះមហន្តរាយ និងបានធ្វើជូនក្រសួងស្ថាប័នពាក់ព័ន្ធជួយពិនិត្យនិងផ្តល់យោបល់។ ការសិក្សាឡើង វិញដោយបានធ្វើការស្រាវជ្រាវលើឯកសារប្រទេសសមាជិកសមាគមប្រជាជាតិអាស៊ីអាគ្នេយ៍ (ASEAN) ដែលមានច្បាប់ស្តីពីការគ្រប់គ្រងគ្រោះមហន្តរាយ និងផ្នែកលើបទប្បញ្ញត្តិច្បាប់ ដែលមានកន្លងមករបស់ព្រះ រាជាណាចក្រកម្ពុជា។ ជាពិសេសអត្ថបទច្បាប់ដែលមានលក្ខណៈស្របជាមួយការគ្រប់គ្រងគ្រោះមហន្តរាយ។

ការកែសម្រួលឡើងវិញនៃច្បាប់ស្តីពីការគ្រប់គ្រងគ្រោះមហន្តរាយនេះ ដោយផ្អែកលើផែនការយុទ្ធ- សាស្ត្ររបស់ថ្នាក់ជាតិ ២០១៤-២០១៨ ផ្អែកលើក្របខ័ណ្ឌការងារសកម្មភាពយូហ្គា (HFA) ផ្អែកលើកិច្ច ប្រជុំថ្នាក់រដ្ឋមន្ត្រីទទួលបន្ទុកការងារគ្រប់គ្រងគ្រោះមហន្តរាយ និងផ្អែកលើកិច្ចព្រមព្រៀងអាស៊ានស្តីពីការ គ្រប់គ្រងគ្រោះមហន្តរាយ និងការឆ្លើយតបសង្គ្រោះបន្ទាន់ ធ្វើនៅទីក្រុងវៀងចន្ទ សាធារណរដ្ឋប្រជាធិបតេយ្យ ប្រជាមានិតឡាវ កាលពីថ្ងៃទី២៦ ខែកក្កដា ឆ្នាំ២០០៥^(១)។

អង្គប្រជុំជំនាញបច្ចេកទេសបានពិភាក្សាលើសេចក្តីព្រាងឯកសារនេះ ហើយបានសម្រេចកែសម្រួល ទម្រង់ ខ្លឹមសារ ពាក្យពេចន៍ និងឃ្លាប្រយោគផ្សេងទៀត ដើម្បីធ្វើឲ្យសេចក្តីព្រាងនេះកាន់តែល្អ។ អង្គប្រជុំជំនាញបច្ចេកទេសបានបញ្ចប់ការពិភាក្សាលើសេចក្តីព្រាងនេះទាំងស្រុង។

(១) អត្ថបទនេះដកស្រង់ពីសេចក្តីព្រាងសេចក្តីថ្លែងហេតុនៃសេចក្តីច្បាប់ស្តីពីការគ្រប់គ្រងគ្រោះមហន្តរាយ។

សេចក្តីព្រាងអនុក្រឹត្យស្តីពី

អង្គភាពគ្រប់គ្រងសិទ្ធិរួម

កាលពីថ្ងៃទី១៩ ខែវិច្ឆិកា ឆ្នាំ២០១៤ នៅទីស្តីការគណៈរដ្ឋមន្ត្រីមានបើកអង្គប្រជុំជំនាញបច្ចេកទេស ក្រោមអធិបតីភាព ឯកឧត្តម **ឆាយ អូន** សមាជិកក្រុមប្រឹក្សាសេដ្ឋកិច្ច សង្គមកិច្ច និងវប្បធម៌(ECOSOCC) និង ឯកឧត្តម **ឡាំ ងា** អនុប្រធានក្រុមប្រឹក្សាអ្នកច្បាប់ ជាសហប្រធានអង្គប្រជុំ ដើម្បីពិនិត្យពិភាក្សាលើ សេចក្តីព្រាងអនុក្រឹត្យស្តីពីអង្គភាពគ្រប់គ្រងសិទ្ធិរួម ដោយមានការអញ្ជើញចូលរួមពីសំណាក់ សមាជិកនិង មន្ត្រីនៃ ECOSOCC សមាជិកនិងមន្ត្រីនៃក្រុមប្រឹក្សាអ្នកច្បាប់ តំណាងទីស្តីការគណៈរដ្ឋមន្ត្រី តំណាងអគ្គ លេខាធិការរាជរដ្ឋាភិបាល តំណាងខុទ្ទកាល័យឧបនាយករដ្ឋមន្ត្រី **សុខ អាន** មន្ត្រីជំនាញ ទីស្តីការគណៈ រដ្ឋមន្ត្រី និងតំណាងក្រសួងវប្បធម៌ និងវិចិត្រសិល្បៈ។

អនុលោមតាមមាត្រា៥៦ នៃ ច្បាប់ស្តីពីសិទ្ធិអ្នកនិពន្ធនិងសិទ្ធិប្រហាក់ ប្រហែលនិងការបំពេញកាតព្វកិច្ច របស់ព្រះរាជាណាចក្រកម្ពុជានៅក្នុង ការពាណិជ្ជកម្មពិភពលោក ក្រសួង វប្បធម៌និងវិចិត្រសិល្បៈ បានរៀបចំ សេចក្តីព្រាងអនុក្រឹត្យស្តីពីអង្គភាព គ្រប់គ្រងសិទ្ធិរួម ក្នុងគោលបំណងដូច ខាងក្រោម៖



- ការការសិទ្ធិអ្នកនិពន្ធនិងសិទ្ធិប្រហាក់ប្រហែលក្នុងព្រះរាជាណាចក្រកម្ពុជា និងបរទេស។
 - ធានាការធ្វើអាជីវកម្មស្របច្បាប់លើផលិតផលវប្បធម៌។
 - លើកទឹកចិត្តនិងជំរុញការបង្កើតស្នាដៃថ្មីៗក្នុងវិស័យអក្សរសាស្ត្រ វិទ្យាសាស្ត្រ សិល្បៈឬដូរតន្ត្រី។
 - រួមចំណែកក្នុងការអភិវឌ្ឍវិស័យឧស្សាហកម្មវប្បធម៌។
- សូមបញ្ជាក់ថា ប្រទេសសមាជិកអាស៊ានចំនួន ៨ បានបង្កើតឲ្យមានអង្គភាពគ្រប់គ្រងសិទ្ធិរួម៖
- សាធារណរដ្ឋហ្វីលីពីន ឆ្នាំ១៩៦៥
 - សាធារណរដ្ឋសិង្ហបុរី ឆ្នាំ១៩៨៧
 - ប្រទេសម៉ាឡេស៊ី ឆ្នាំ១៩៨៩
 - សាធារណរដ្ឋឥណ្ឌូណេស៊ី ឆ្នាំ១៩៩០
 - ព្រះរាជាណាចក្រថៃឡង់ដ៍ ឆ្នាំ១៩៩៤

**កិច្ចប្រជុំជំនាញបច្ចេកទេស រវាងក្រុមប្រឹក្សាសេដ្ឋកិច្ច សង្គមកិច្ច និងវប្បធម៌
ក្រុមប្រឹក្សាអ្នកច្បាប់ និងតំណាងអគ្គលេខាធិការរាជរដ្ឋាភិបាល**



- ប្រ៊ុយណេ ដារូស្សាឡាម ឆ្នាំ២០០៩
- សាធារណរដ្ឋសង្គមនិយមវៀតណាម ឆ្នាំ២០០២
- សាធារណរដ្ឋប្រជាធិបតេយ្យប្រជាមានិតឡាវ ឆ្នាំ២០១៣។

សូមរំលឹកថា សេចក្តីព្រាងអនុក្រឹត្យនេះបានដាក់ឱ្យកិច្ចប្រជុំជំនាញបច្ចេកទេសម្តងរួចហើយ កាលពីថ្ងៃទី១៣ ខែមីនា ឆ្នាំ២០១៤។ អង្គប្រជុំកាលនោះបានផ្តល់មតិឲ្យក្រសួងវប្បធម៌និងវិចិត្រសិល្បៈ ពិភាក្សាជាមួយក្រសួងព័ត៌មាន។ ក្រសួងវប្បធម៌និងវិចិត្រសិល្បៈបានផ្លាស់ប្តូរយោបល់គ្នាជាច្រើនលើក ហើយបានឯកភាពគ្នាលើការកែសម្រួលសេចក្តីព្រាងអនុក្រឹត្យនេះ^(១)។

អង្គប្រជុំជំនាញបច្ចេកទេសបានពិភាក្សាលើសេចក្តីព្រាងកែសម្រួលថ្មីនេះ ហើយបានសម្រេចកែសម្រួល ទម្រង់ ខ្លឹមសារ ពាក្យពេចន៍ និងឃ្លាប្រយោគផ្សេងទៀត ដើម្បីធ្វើឲ្យសេចក្តីព្រាងនេះកាន់តែល្អ។ អង្គប្រជុំជំនាញបច្ចេកទេសកំពុងពិភាក្សាលើសេចក្តីព្រាងនេះ។

^(១) អត្ថបទនេះដកស្រង់ពីសេចក្តីព្រាងសេចក្តីថ្លែងហេតុនៃសេចក្តីព្រាងអនុក្រឹត្យស្តីពីអង្គភាពគ្រប់គ្រងសិទ្ធិរួម។

ស្ថានភាពសេដ្ឋកិច្ច សង្គមកិច្ច និងវប្បធម៌កម្ពុជា ប្រចាំខែតុលា ឆ្នាំ២០១៤*



របាយការណ៍ស្តីពីស្ថានភាពសេដ្ឋកិច្ច សង្គមកិច្ច និងវប្បធម៌កម្ពុជាប្រចាំខែតុលា ឆ្នាំ២០១៤នេះ ជាលទ្ធផលនៃកិច្ចប្រជុំទូលាយក្រុមប្រឹក្សាសេដ្ឋកិច្ច សង្គមកិច្ច និងវប្បធម៌ (ECOSOCC) នៅថ្ងៃទី២៧ ខែវិច្ឆិកា ឆ្នាំ២០១៤ ដឹកនាំដោយ ឯកឧត្តម **យ៉ឹម សុខណ្ណា** ទេសរដ្ឋមន្ត្រីទទួលបន្ទុកបេសកកម្មពិសេស ប្រធានក្រុមប្រឹក្សាសេដ្ឋកិច្ច សង្គមកិច្ច និងវប្បធម៌ ដោយមានការអញ្ជើញចូលរួមសមាជិក សមាជិកា អគ្គលេខាធិការ អគ្គលេខាធិការរង ក.ស.វ. និងតំណាងក្រសួង-ស្ថាប័នពាក់ព័ន្ធ។

១) ស្ថានភាពសន្ទស្សន៍ផ្ទៃទំនិញប្រើប្រាស់ និងអត្រាប្តូរទ្រព្យ

➔ នាខែតុលាឆ្នាំ២០១៤ សន្ទស្សន៍ផ្ទៃទំនិញប្រើប្រាស់ **ថយចុះ ០,៤%** ធៀបនឹងខែមុន ប៉ុន្តែ **កើនឡើង ២,៩%** ធៀបនឹងខែដូចគ្នាឆ្នាំមុន (រយៈពេល១២ខែ)។

តារាង១.១. បម្រែបម្រួលផ្ទៃធៀបនឹងខែដូចគ្នាឆ្នាំមុនសម្រាប់ក្រុមទំនិញមួយចំនួន

ក្រុមទំនិញ:		មុខទំនិញ:	
គ្រឿងសង្ហារឹម និងសម្ភារៈប្រើប្រាស់ :	+៧,៤%	សាច់ជ្រូក:	+៩,២%
ភោជនីយដ្ឋាន:	+៥,២%	សាច់គោស្រស់:	+៧,១%
ភេសជ្ជៈមានជាតិស្រវឹងនិងថ្នាំជក់:	+៥,២%	ផ្លែឈើ:	+៦,៣%
ម្ហូបអាហារ និងភេសជ្ជៈមិនមានជាតិស្រវឹង	+៣,៤%	ឧស្ម័ន:	+៣,៨%

- * ការវិភាគជាសំណេរដកស្រង់ចេញពីទិន្នន័យសំខាន់ៗប៉ុណ្ណោះ មិនគ្របដណ្តប់តួលេខទាំងអស់ទេ (មើលតារាងភ្ជាប់មកជាមួយ)។
- * ដើម្បីមានសង្គតិភាពក្នុងការប្រើប្រាស់លេខខ្មែរ និងអន្តរជាតិ សញ្ញាកៀសនៅក្នុងអត្ថបទ តាងឲ្យទសភាគ។ ប៉ុន្តែក្នុងតារាងលេខ (Excel) សញ្ញាកៀសតាងឲ្យខ្ទង់ពាន់ ឯសញ្ញាចុចជាទសភាគវិញ។

កិច្ចប្រជុំស្ថានភាពសេដ្ឋកិច្ច សង្គមកិច្ច និងវប្បធម៌

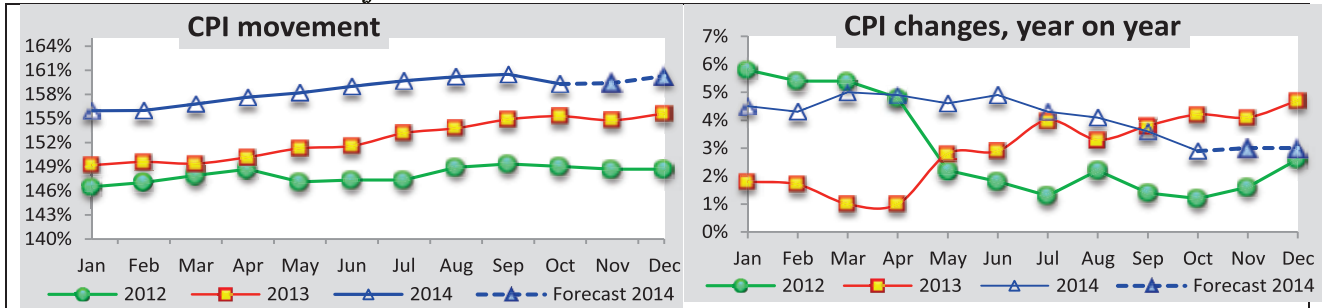
របស់ក្រុមប្រឹក្សាសេដ្ឋកិច្ច សង្គមកិច្ច និងវប្បធម៌

តារាង១.២. បម្រែបម្រួលសន្ទស្សន៍ថ្លៃទំនិញប្រើប្រាស់ ២០១២-២០១៤

ឆ្នាំ	ធៀបនឹងខែ	មករា	កុម្ភៈ	មីនា	មេសា	ឧសភា	មិថុនា	កក្កដា	សីហា	កញ្ញា	តុលា	វិច្ឆិកា ^P	ធ្នូ ^P	ប្រចាំឆ្នាំ ^P
២០១៤	ដូចគ្នាឆ្នាំមុន	៤,៥%	៤,៣%	៥,០%	៤,៩%	៤,៦%	៤,៩%	៤,២%	៤,១%	៣,៦%	២,៩%	៣,០%	៣,៦%	៤,១%
	មុន	០,២%	០	០,៥%	០,៥%	០,៣%	០,៥%	០,៤%	០,៣%	០,២%	-០,៤%	-០,២%	០,៥%	
២០១៣	ដូចគ្នាឆ្នាំមុន	១,៨%	១,៧%	១,០%	១,០%	២,៨%	២,៩%	៤,០%	៣,៣%	៣,៩%	៤,២%	៤,១%	៤,៧%	៣,០%
	មុន	០,៣%	០,២%	-០,១%	០,៦%	០,៧%	០,២%	១%	០,៤%	០,៧%	០,២%	-០,៣%	០,៥%	
២០១២	ដូចគ្នាឆ្នាំមុន	៥,៨%	៥,៤%	៥,៤%	៤,៨%	២,២%	១,៨%	១,៣%	២,២%	១,៤%	១,២%	១,៦%	២,៦%	២,៩%
	មុន	១,០%	០,៤%	០,៦%	០,៥%	-១,១%	០,១%	០%	១,១%	០,២%	-០,២%	-០,២%	០%	

P: គូលេខខែ វិច្ឆិកា ធ្នូ និងប្រចាំឆ្នាំ២០១៤ ជាគូលេខព្យាករ (តាមវិធីសាស្ត្រ DECOMPOSITION)

ក្រាហ្វ ១.១. ចលនានិងបម្រែបម្រួលសន្ទស្សន៍ថ្លៃទំនិញប្រើប្រាស់



តារាង១.៣. អត្រាប្តូរប្រាក់

ប្រភេទ	តុលា២០១៤	កញ្ញា២០១៤	តុលា២០១៣	ប្រភេទ	តុលា២០១៤	កញ្ញា២០១៤	តុលា២០១៣
វដ្តល្អ	៤០៧៦៩/១\$	៤០៨៥៩/១\$	៤០៤០៩/១\$	បាត/ដុល្លារ	៣២,៥៣៣៦៧/១\$	៣២,៣៧៧៦៧/១\$	៣១,០៨០៦៧/១\$
វបាត	១២៥៩/១បាត	១២៦៩/១បាត	១៣០៩/១បាត	ដុង/ដុល្លារ	២១២២០ដុង/១\$	២១២២០ដុង/១\$	២១០៨០ដុង/១\$
វដុង	០,១៩២៩/១ដុង	០,១៩៣៩/១ដុង	០,១៩២៩/១ដុង				

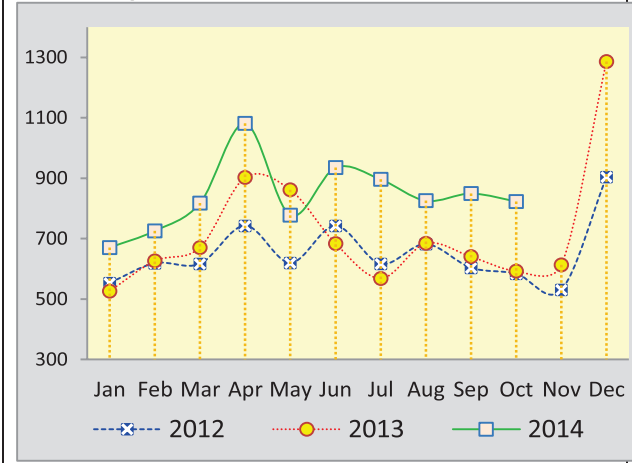
២) ស្ថានភាពថវិកាជាតិ

➔ យោងតាមស្ថិតិរបស់រាជរដ្ឋាភិបាលជាតិអគ្គនាយកដ្ឋានគយនិងរដ្ឋាករ និងអគ្គនាយកដ្ឋានពន្ធដារក្នុងខែតុលាឆ្នាំ២០១៤ ថវិកាជាតិមានស្ថានភាពដូចខាងក្រោម:

២.១. ចំណូលថវិកាជាតិ : អនុវត្តបាន៨២២,៨ពាន់លាន រៀល(មធ្យមប្រចាំខែ៩៩% នៃផែនការ)ក្នុងនោះចំណូល ចរន្តចំនួន៨១០,៦ពាន់លានរៀល(មធ្យមប្រចាំខែ ១០៣% នៃផែនការ)និងចំណូលមូលធនមានចំនួន១២,២ពាន់លាន រៀល។

- បើធៀបនឹងខែមុនចំណូលថវិកាជាតិថយចុះ**៣,១%** ប៉ុន្តែ កើនឡើង**៣៨,៨%**ធៀបនឹងខែដូចគ្នាឆ្នាំមុន។
- នៅក្នុងចំណូលចរន្ត:
 - ✓ ចំណូលសារពើពន្ធមានចំនួន ៧១៤,២ពាន់លានរៀល ថយចុះ**៤,៣%**ធៀបនឹងខែមុនប៉ុន្តែកើនឡើង**៣៩,៤%** ធៀបនឹងខែដូចគ្នាឆ្នាំមុន ។

ក្រាហ្វ ២.១. ចំណូលថវិកាជាតិ ឆ្នាំ ២០១២-២០១៤ (ពាន់លានរៀល)



កិច្ចប្រជុំស្ថានភាពសេដ្ឋកិច្ច សង្គមកិច្ច និងវប្បធម៌

របស់ក្រុមប្រឹក្សាសេដ្ឋកិច្ច សង្គមកិច្ច និងវប្បធម៌

✓ ចំណូលមិនមែនសារពើពន្ធមានចំនួន ៩៦ ពាន់លានរៀល, ថយចុះ ៦,៥% ធៀបនឹងខែមុន ប៉ុន្តែកើនឡើង ២៩៨,៥% ធៀបនឹងខែដូចគ្នាឆ្នាំមុន។

តារាង២.១. មុខចំណូលមួយចំនួនក្នុងចំណូលសារពើពន្ធ និងចំណូលមិនមែនសារពើពន្ធ

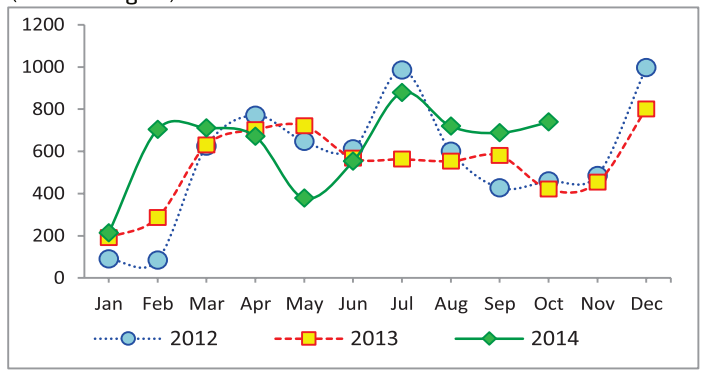
ចំណូលសារពើពន្ធ (ក្នុងរង្វង់ក្រចកៈបម្រែបម្រួលធៀបនឹងខែដូចគ្នាឆ្នាំមុន)		ចំណូលមិនមែនសារពើពន្ធ (ក្នុងរង្វង់ក្រចកៈបម្រែបម្រួលធៀបនឹងខែដូចគ្នាឆ្នាំមុន)	
➢ ពន្ធ និងអាករគយ: +៦,១%	(+៦០,៣%)	➢ នេសាទ: -៤,៤%	(-៧៥,៨%)
➢ ចំណូលពន្ធដារ: +៣,២%	(+២៤,៨%)	➢ រុក្ខាប្រមាញ់: -២៧,៥%	(-៦៦,៩%)
➢ ចំណូលសារពើពន្ធផ្សេងៗ: -១៣,៨%	(-៦,០%)	➢ សម្បទានរ៉ែ: +១០,៧%	(-៧៤,៥%)
◇ កាស៊ីណូ: +៤៦,៤%	(+១៤,៣%)	➢ អាកាសចរណ៍ស៊ីវិល: -១,០%	(+៩២,៤%)
◇ អាជ្ញាបណ្ណក្នុងស្រុក: -២១,៤%	(+១៤៤៥,០%)	➢ ផលទុននៃសកម្មភាពទេសចរណ៍: +១៧,៥%	(+៧,៥%)
◇ កម្រៃគ្រប់គ្រងនិងទិដ្ឋាការនាំចេញ: -៤៧,៥%	(-៣៤,១%)	➢ ប្រៃសណីយ៍ និងទូរគមនាគមន៍: +៣,៦%	(+៥២%)
		➢ អាករស្ថានទូក (លិខិតឆ្លងដែន និងទិដ្ឋាការ): -២,៦%	(+៧,៤%)
		➢ ចំណូលផ្សេងៗទៀតពុំមែនសារពើពន្ធ: +៤,៦%	(+៤៧,៥%)

២.២. ចំណាយថវិកាជាតិ : អនុវត្តបាន ៧៣៩,១ពាន់លានរៀល) មធ្យមប្រចាំខែ ៥៥ នោះក្នុង (នៃផែនការ % ៦២៧ ចំនួន ចរន្តចំណាយ, ៤ពាន់លានរៀល) មធ្យមប្រចាំខែ ៧៦មានមូលធនចំណាយនិង (នៃផែនការ % ចំនួន ១១១,៧ពាន់លានរៀល។

➢ បើធៀបនឹងខែមុនចំណាយថវិកាជាតិកើនឡើង៧៤%, ធៀបនឹងខែមុននិងកើនឡើង៧៥៧,៩%ធៀបនឹងខែដូចគ្នាឆ្នាំមុន។ ក្នុងនោះ: ចំណាយចរន្តកើនឡើង ៨៨%, ធៀបនឹងខែមុននិងកើនឡើង៨១៦,៦% ធៀបនឹងខែដូចគ្នាឆ្នាំមុន។

២.៣. សមតុល្យថវិកាជាតិ : ថវិកាជាតិនាខែនេះ មានអតិរេកចំនួន ៨៣៧,ពាន់លានរៀល។

ក្រាហ្វូ ២.២២០១ ចំណាយថវិកាជាតិ ឆ្នាំ .២-២០១៤ (ពាន់លានរៀល)



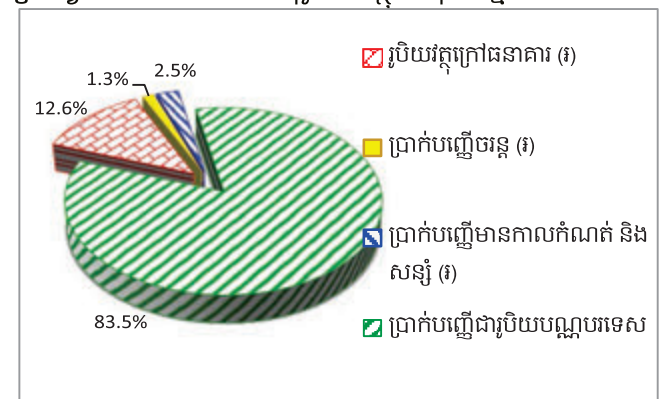
៣) ស្ថានភាពរូបិយវត្ថុនិងអត្រាការប្រាក់

➔ ស្ថានភាពរូបិយវត្ថុ ក្នុងខែតុលាឆ្នាំ២០១៤មានលក្ខណៈដូចខាងក្រោម:

➢ រូបិយវត្ថុM₂ មានចំនួន ៤១១៥៩ពាន់លានរៀល កើនឡើង ១% ធៀបនឹងខែមុន និងកើនឡើង ៣៥,៣% ធៀបនឹងខែដូចគ្នាឆ្នាំមុន។ កំណើនM₂ ជារួមបណ្តាលមកពីកំណើនប្រាក់បញ្ញើចរន្ត និងប្រាក់បញ្ញើមានកាលកំណត់និងសន្សំ ។

➢ ក្នុងខែនេះ ប្រាក់រៀលសរុបនៅក្នុងនិងក្រៅធនាគារមានចំនួន ១៦៥%, និងប្រាក់បញ្ញើជារូបិយបណ្ណមានចំនួន ៨៣៥%, នៃរូបិយវត្ថុM₂។

ក្រាហ្វូ ៣១.. សមាសធាតុរូបិយវត្ថុខែតុលាឆ្នាំ២០១៤



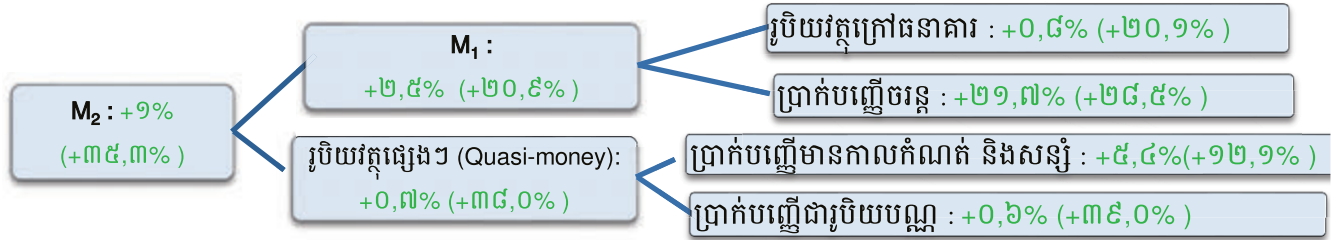
កិច្ចប្រជុំស្ថានភាពសេដ្ឋកិច្ច សង្គមកិច្ច និងវប្បធម៌

របស់ក្រុមប្រឹក្សាសេដ្ឋកិច្ច សង្គមកិច្ច និងវប្បធម៌

តារាង៣.១. សមាមាត្រចំនួនប្រាក់រៀល នៅក្នុងរូបិយវត្ថុ M₂ ឆ្នាំ២០១៤

ប្រាក់រៀលសរុបនៅក្នុងនិងក្រៅធនាគារ	មករា	កុម្មុៈ	មីនា	មេសា	ឧសភា	មិថុនា	កក្កដា	សីហា	កញ្ញា	តុលា	វិច្ឆិកា	ធ្នូ
ប្រាក់រៀលសរុបនៅក្នុងនិងក្រៅធនាគារ	១៧,៧%	១៨,០%	១៧,៧%	១៧,៦%	១៧,២%	១៦,០%	១៦,២%	១៦,២%	១៦,១%	១៦,៥%		
ប្រាក់រៀលក្រៅធនាគារ	១៣,៤%	១៣,៥%	១៣,៨%	១៣,៨%	១៣,២%	១២,២%	១២,៣%	១២,៤%	១២,៦%	១២,៦%		

ក្រាហ្វិក៣.២. បម្រែបម្រួលសមាសធាតុរូបិយវត្ថុខែតុលា២០១៤: ក្នុងរង្វង់ក្រចកជាបម្រែបម្រួលធៀបនឹងខែដូចគ្នាឆ្នាំមុន



➢ ទុនបម្រុងជាប្រិយបណ្ណបរទេសសុទ្ធមានចំនួន ៤២១៤លានដុល្លារ កើនឡើង៣,៧%ធៀបនឹងខែមុន និងកើនឡើង២១,៨% ធៀបនឹងខែដូចគ្នាឆ្នាំមុន។

➢ ប្រាក់បញ្ញើរបស់ធនាគារពាណិជ្ជនៅធនាគារជាតិ ក្នុងខែនេះមានចំនួន ១២៥០៥ ពាន់លានរៀល ថយចុះ៤,៦% ធៀបនឹងខែមុន ប៉ុន្តែកើនឡើង៤៥,៥%ធៀបនឹងខែដូចគ្នាឆ្នាំមុន។

តារាង៣.២. ការផ្តល់ឥណទាននិងអត្រាការប្រាក់ប្រចាំឆ្នាំ

ផ្តល់ដោយ	តុលា២០១៤	កញ្ញា២០១៤	តុលា២០១៣
ឥណទានផ្តល់ដោយធនាគារពាណិជ្ជ(ពាន់លានរៀល) ក្នុងនោះ ជា រៀល	៣៦៨០៥ មិនទាន់មានតួលេខ	៣៥៩៧២ មិនទាន់មានតួលេខ	២៨៨១១ ៤៦២
ឥណទានផ្តល់ដោយគ្រឹះស្ថានមីក្រូហិរញ្ញវត្ថុ(ពាន់លានរៀល)			៤៨៧០
អត្រាការប្រាក់បញ្ញើជា រៀលនៅធនាគារពាណិជ្ជ			៥,៩%
អត្រាការប្រាក់កម្ចីជា រៀលនៅធនាគារពាណិជ្ជ			១១,៩%
អត្រាការប្រាក់បញ្ញើជា ដុល្លារនៅធនាគារពាណិជ្ជ			៤,៣៧%
អត្រាការប្រាក់កម្ចីជា ដុល្លារនៅធនាគារពាណិជ្ជ			១១,២៣%

៤) ស្ថានភាពកសិកម្ម ឧស្សាហកម្ម សេវាកម្ម និងវប្បធម៌

➔ ក្នុងខែតុលាឆ្នាំ២០១៤ ស្ថានភាពផលិតកម្មមានលក្ខណៈដូចខាងក្រោម:

➢ កសិកម្ម:

✓ នេសាទសម្រេចបាន៥៦ពាន់តោន កើនឡើង២៤%ធៀបនឹងខែមុន ប៉ុន្តែថយចុះ១៧%ធៀបនឹងខែដូចគ្នាឆ្នាំមុន។

➢ ឧស្សាហកម្ម:

✓ អគ្គិសនីសរុបផ្គត់ផ្គង់ដោយអគ្គិសនីកម្ពុជាមានចំនួន៤០៩.៥២GWH មានការកើនឡើង ៥% ធៀបនឹងខែមុន និងកើនឡើង ៣៧% ធៀបនឹងខែដូចគ្នាឆ្នាំមុន ក្នុងនោះផ្គត់ផ្គង់ដោយវារីអគ្គិសនីមានចំនួន ២៨៧,៥GWH មានការថយចុះ៥% ធៀបនឹងខែមុន ប៉ុន្តែកើនឡើង ៦៥% ធៀបនឹងខែដូចគ្នាឆ្នាំមុន។

✓ ផលិតកម្មវាយនភណ្ឌនិងស្បែកជើងមានចំនួន៤៩៥,៤ លានដុល្លារ ថយចុះ៤% បើធៀបនឹងខែមុន ប៉ុន្តែមានការកើនឡើង ២៩% ធៀបនឹងខែដូចគ្នាឆ្នាំមុន។

កិច្ចប្រជុំស្ថានភាពសេដ្ឋកិច្ច សង្គមកិច្ច និងវប្បធម៌

របស់ក្រុមប្រឹក្សាសេដ្ឋកិច្ច សង្គមកិច្ច និងវប្បធម៌

តារាង៤.១. ការចុះបញ្ជីរោងចក្រ និងឧស្សាហកម្មធុនតូច និងសិប្បកម្ម នៅក្រសួងឧស្សាហកម្ម

ប្រភេទ	ចំនួន—តុលា២០១៤	ចំនួន—កញ្ញា២០១៤	ចំនួន—តុលា២០១៣
▪ រោងចក្រថ្មីដែលបានចុះបញ្ជី	២៣	១៤	១២
▪ ចំនួនរោងចក្រសរុបដែលមានក្នុងបញ្ជី	១២៧៦	១២៥៧	១០៤៨
▪ ឧស្សាហកម្មធុនតូចនិងសិប្បកម្ម (បើកថ្មី)	—	—	៩
▪ ឧស្សាហកម្មធុនតូច និងសិប្បកម្ម (បន្ត)	—	—	១១

➢ សំណង់ (ការអនុញ្ញាត):

- ✓ សំណង់អនុញ្ញាតឲ្យសាងសង់មានចំនួន ៤៦៧,៤ ពាន់ម^២ កើនឡើង ១២៦% ធៀបនឹងខែមុនប៉ុន្តែ ៥ យចុះ ២១% ធៀបនឹងខែដូចគ្នាឆ្នាំមុន។ បើគិតជាសាច់ប្រាក់ស្មើនឹង ១៦៨,៣ លានដុល្លារកើនឡើង ១៤០% ធៀបនឹងខែមុន ប៉ុន្តែ ៥ យចុះ ២០% ធៀបនឹងខែដូចគ្នាឆ្នាំមុន។ ក្នុងនោះប្រភេទសំណង់ចម្បងៗមាន:

តារាង៤.២. សំណង់អនុញ្ញាតតាមប្រភេទផ្សេងៗ

ប្រភេទ	ពាន់ម ^២ —តុលា២០១៤	ពាន់ម ^២ —កញ្ញា២០១៤	ពាន់ម ^២ —តុលា២០១៣
▪ លំនៅឋាន	១៩៧,៤	១១៤	៥២០,៨
▪ ឧស្សាហកម្ម	២១០,៦	៣៤,៣	២៥,៦
▪ ពាណិជ្ជកម្ម	១៨,៣	៣៣,៨	៣,៩
▪ ទេសចរណ៍	៣០,៩	២២,៨	១,៦
▪ ផ្សេងៗ	២,០	០	១៨,៦
អនុញ្ញាតសរុប	៤៦៧,៤	២០៧,១	៥៩៤,៣

- ✓ ដូច្នេះសំណង់អនុញ្ញាតដែលពេញនិយមនាខែនេះគឺឧស្សាហកម្ម ៤៥% និងលំនៅឋាន ៤២,២% នៃផ្ទៃក្រឡាសរុប។

➢ ការងារ

តារាង៤.៣. ការស្វែងរកការងារនិងទទួលបានការងារ

ប្រភេទ	នាក់—តុលា ២០១៤	នាក់—កញ្ញា ២០១៤	នាក់—តុលា២០១៣
អ្នកចុះឈ្មោះស្វែងរកការងារ (ទីភ្នាក់ងារជាតិមុខរបរបនិងការងារ)	៥២៣	១៧០០៩	NA
អ្នកទទួលបានការងារតាមរយៈក្រសួងការងារ និងក្រុមហ៊ុន	៤៦៧០	៩៥៧៩	៣៦១២
អ្នកទទួលបានការងារក្នុងប្រទេស	១៩៦៨	៨១៤២	២៤៣៣
អ្នកទទួលបានការងារក្រៅប្រទេស	២៧០២	១៤៣៧	១១៧៩

➢ វិនិយោគ

តារាង៤.៤. គម្រោងវិនិយោគអនុញ្ញាតដោយគ.វ.ក./ក.អ.ក. (ថ្មីនិងពង្រីក)

ប្រភេទ	តុលា២០១៤	កញ្ញា២០១៤	តុលា២០១៣
អនុញ្ញាតសរុប (លានដុល្លារ)	២១	៣៨៨,៣	៨០៩,៦
វិស័យកសិកម្មនិងកសិឧស្សាហកម្ម	០	០,០	៦៣៦,៩
វិស័យឧស្សាហកម្ម (ក្នុងរង្វង់ក្រចកជាតូលេខ នៃតំបន់សេដ្ឋកិច្ចពិសេស)	២១	៩២,៧	១៧២,៧
	៨	(១,២)	(៤៩,៨)
វិស័យទេសចរណ៍	០	២៧៩,៩	០
វិស័យហេដ្ឋារចនាសម្ព័ន្ធនិងផ្សេងៗ	០	១៥,៧	០
ចំនួនគម្រោង ថ្មីនិងពង្រីក (ចំនួន)	៨	១២	២៦
បង្កើតការងារ (ពាន់នាក់)	៤	១៦,៤	៣៤,៥

កិច្ចប្រជុំស្ថានភាពសេដ្ឋកិច្ច សង្គមកិច្ច និងវប្បធម៌

របស់ក្រុមប្រឹក្សាសេដ្ឋកិច្ច សង្គមកិច្ច និងវប្បធម៌

> សេវាកម្ម

តារាង៤.៥. ការចុះបញ្ជីនិងលុបចេញពីបញ្ជី នៅក្រសួងពាណិជ្ជកម្ម

ប្រភេទ	ចំនួន—តុលា២០១៤	ចំនួន—កញ្ញា២០១៤	ចំនួន—តុលា២០១៣
ក្រុមហ៊ុនដែលបានចុះបញ្ជីពាណិជ្ជកម្ម	៣២១	២៦៩	២២៣
ក្រុមហ៊ុនត្រូវបានលុបចេញពីបញ្ជីពាណិជ្ជកម្ម	៤	១៣	៤
ក្រុមហ៊ុនដែលបានចុះបញ្ជីបង់ពន្ធដារតាមរបបពិត			៩០

> ទំនិញឆ្លងកាត់កំពង់ផែ (សរុប៥កំពង់ផែ) មានចំនួន៦០៦ពាន់តោនកើនឡើង១២% ធៀបនឹងខែមុននិងកើនឡើង៤០% ធៀបនឹងខែដូចគ្នាឆ្នាំមុនក្នុងនោះ:

តារាង៤.៦. ទំនិញឆ្លងកាត់កំពង់ផែផ្សេងៗ (ក្នុងរង្វង់ក្រចក: បម្រែបម្រួលធៀបនឹងខែដូចគ្នាឆ្នាំមុន)

▪ កំពង់ផែភ្នំពេញ: +៩% (+១០៣%)	▪ កំពង់ផែស្រែអំបិល និងកោះកុង: -៤៦% (-៧២%)
▪ កំពង់ផែកំពង់សោម: +៣៩% (+៥៣%)	▪ កំពង់ផែឧកញ៉ាម៉ុង: -១៥% (+៥០%)

> ទំនិញឆ្លងការធ្វើដំណើរតាមផ្លូវអាកាសនិងទេសចរណ៍

តារាង៤.៧. អ្នកដំណើរតាមផ្លូវអាកាសនិងទេសចរណ៍

ប្រភេទ	ចំនួន (ពាន់នាក់)	%Δ ធៀបនឹងខែមុន	%Δ ធៀបនឹងខែដូចគ្នាឆ្នាំមុន
ភ្ញៀវអន្តរជាតិចូលទស្សនាសារមន្ទីរជាតិ	៨,៩	+១០%	+១០%
អ្នកដំណើរតាមផ្លូវអាកាស (ក្នុងស្រុក)	២៨,៩	+៥៦%	+៦៧%
អ្នកដំណើរតាមផ្លូវអាកាស (អន្តរជាតិ)	៣៩៧,៦	+១៤%	+១៣%
ចំនួនទេសចរជាតិចេញក្រៅប្រទេស			
ចំនួនទេសចរអន្តរជាតិមកព្រះរាជាណាចក្រកម្ពុជា			
✓ តាមផ្លូវអាកាស			
✓ តាមផ្លូវគោក និងទឹក			

៥) ស្ថានភាពឯកិច្ចការពាណិជ្ជកម្ម

→ ពីប្រភពអត្តនាយកដ្ឋានគយនិងរដ្ឋាករ ការនាំចូលនាខែតុលាមានចំនួន ៣៩៩២,៩ពាន់តោនរៀល (ស្មើនឹង ៩៩៨,២ពាន់តោនដុល្លារ ស.រ.អា.) ថយចុះ: ០,៤% ធៀបនឹងខែមុន ប៉ុន្តែកើនឡើង៤០,៩% ធៀបនឹងខែដូចគ្នាឆ្នាំមុនក្នុងនោះ:

តារាង៥.១. បម្រែបម្រួលនៃការនាំចូលមុខទំនិញមួយចំនួន

ទំនិញ	%Δ ធៀបនឹងខែមុន	%Δ ធៀបនឹងខែដូចគ្នាឆ្នាំមុន	ទំនិញ	%Δ ធៀបនឹងខែមុន	%Δ ធៀបនឹងខែដូចគ្នាឆ្នាំមុន
ប្រេងសាំង	-៣,២%	-០,៤%	រថយន្តសរុប (ព.ល.វ)	+១១,៦%	+៧០,៦%
ប្រេងម៉ាស៊ូត	-៣,១%	+៤១,១%	រថយន្តសរុប (គ្រឿង)	+២៤,៥%	+១០៥,៦%
ឧស្ម័ន	-២%	+៣៩,៥%	ត្រាក់ទ័រនិងគោយន្ត (គ្រឿង)	+១៥,៧%	+១៤៥,១%
អគ្គិសនីនាំចូល	+៤៤,៨%	-៤៧,៧%	ម៉ូតូ (គ្រឿង)	-១,៩%	+៣៧,០%
ដែកសំណង់	+២១,០%	+១៦៤,៤%	អង្ករ	-៦៨,៩%	+៥៣,៤%
ស៊ីម៉ង់ត៍	-៣,៨%	+១៦៩,៥%	ថ្លៃឈើនិងបន្លែ	-៥០,៦%	-១៥,៨%
គ្រឿងអេឡិចត្រូនិក	+៤៧,៧%	+៥៨៣,៣%	ជីនិងថ្នាំកសិកម្ម	-៩៤,៣%	-៨៧,៤%
			នាំចូលក្នុងក្របខណ្ឌច្បាប់វិនិយោគ	+៧,៩%	+១១,៣%

កិច្ចប្រជុំស្ថានភាពសេដ្ឋកិច្ច សង្គមកិច្ច និងវប្បធម៌

របស់ក្រុមប្រឹក្សាសេដ្ឋកិច្ច សង្គមកិច្ច និងវប្បធម៌

➔ ការនាំចេញ ខែតុលាឆ្នាំ២០១៤ មានចំនួន៣១១២,៥ពាន់លានរៀល ស្មើនឹង៧៧៨,១លានដុល្លារ ស.រ.អា. (៧៧,៩% នៃការនាំចូល) កើនឡើង៣២,១%ធៀបនឹងខែមុន និងកើនឡើង៥២,៤%ធៀបនឹងខែដូចគ្នាឆ្នាំមុន។ តារាង៥.២.បម្រែបម្រួលនៃការនាំចេញមុខទំនិញមួយចំនួន

ទំនិញ	%ធៀបនឹងខែមុន	%ធៀបនឹងខែដូចគ្នាឆ្នាំមុន	ទំនិញ	%ធៀបនឹងខែមុន	%ធៀបនឹងខែដូចគ្នាឆ្នាំមុន
ផលិតផលឈើកែច្នៃ	-១,១%	+១៨,៥%	ផលិតផលនេសាទ	+៣០៩,៣%	-២៤%
វាយនភណ្ឌនិងស្បែកជើង	+២៦,៦%	+៣៨,១%	កៅស៊ូ	+៤៨%	+១៧៥,៦%
អង្ករ	+១៥,១%	+៣៤,៤%			

➔ ក្នុងខែតុលានេះជញ្ជីងពាណិជ្ជកម្មមានឱនភាពចំនួន ៨៤០,៤ពាន់លានរៀលស្មើនឹង២១០,១លានដុល្លារ ស.រ.អា.។

៦) បម្រែបម្រួលគួរឱ្យចាប់អារម្មណ៍

ក្នុងខែតុលាឆ្នាំ២០១៤នេះ សូចនាករសេដ្ឋកិច្ច សង្គមកិច្ច នៃព្រះរាជាណាចក្រកម្ពុជាបង្ហាញបម្រែបម្រួលគួរឱ្យចាប់អារម្មណ៍ដូចក្នុងតារាងខាងក្រោម៖

ល.រ.	សូចនាករ	ធៀបនឹងខែដូចគ្នាឆ្នាំមុន	កំណត់សម្គាល់
១	ថ្លៃសាច់ជ្រូក	+៩,២%	—
២	សំណង់លំនៅឋាន	៦២%-	តាមផ្ទៃក្រឡាដែលសុំការអនុញ្ញាត
៣	ទុនវិនិយោគអនុញ្ញាតដោយក.ក.អ.	៩៧%-	ក្នុងខែនេះទុនវិនិយោគដែលអនុញ្ញាតមានចំនួនតែ ២១លានដុល្លារប៉ុណ្ណោះ និងហូរទៅវិស័យឧស្សាហកម្មទាំងអស់។
៤	នាំចូលផ្លែឈើនិងបន្លែ	+៦៣,៤%	—
៥	នាំចូលដីនិងថ្នាំកសិកម្ម	+៩៣,៨%	—

៧) សេចក្តីសន្និដ្ឋាន

អង្គប្រជុំបានពិភាក្សាបញ្ហាសំខាន់ដូចខាងក្រោម៖

- កម្ពុជានាំចូលជ្រូកយ៉ាងច្រើនពីប្រទេសជិតខាង រីឯការចិញ្ចឹមក្នុងស្រុកបច្ចុប្បន្នមានចំនួនតិចតួច។ បញ្ហានេះមានកត្តាគួរ កត់សម្គាល់មួយចំនួនដូចខាងក្រោម :
 - កង្វះឧស្សាហកម្មផលិតចំណីសត្វ សម្រាប់កែច្នៃវត្ថុធាតុដើមដូចជាពោត កាកសណ្តែក បុងអង្ករ កន្ទក់ និងបន្លែជាដើម ដើម្បីជួយគាំទ្រវិស័យចិញ្ចឹមសត្វ
 - កង្វះបច្ចេកទេសក្នុងការចិញ្ចឹម ហើយការចិញ្ចឹមទៀតសោតមានលក្ខណៈជាគ្រួសារខ្នាតតូចៗដែលមិនអាចបំពេញតម្រូវការបាន

- មានការបើកទូលាយពេកចំពោះការនាំចូល ជាពិសេសការផ្តល់សិទ្ធផ្តាច់មុខដល់ក្រុមហ៊ុនធំៗដែលផលិតផលិតផលកែច្នៃពីសាច់ជ្រូក ។

កត្តាទាំងនេះបណ្តាលឲ្យថ្លៃដើមនៃសាច់ជ្រូករបស់កសិករខ្មែរខ្ពស់ជាងថ្លៃដើមរបស់កសិដ្ឋានបរទេស ដែលមានទ្រង់ទ្រាយធំ និងបច្ចេកទេសខ្ពស់ និងជាហេតុដែលបណ្តាលឲ្យវិស័យចិញ្ចឹមជ្រូកនៅកម្ពុជាមិនអាចប្រកួតប្រជែងបាន និងមានការធ្លាក់ចុះយ៉ាងធ្ងន់ធ្ងរ។ ដើម្បីដោះស្រាយបញ្ហានេះ គួរតែមានការជំរុញលើកទឹកចិត្តដល់អ្នកវិនិយោគលើផលិតកម្មចំណីសត្វ និងលើកសិដ្ឋានចិញ្ចឹមសត្វខ្នាតមធ្យមនិងធំ ។

២) ម្យ៉ាងវិញទៀត ដោយសារការបើកទូលាយ និងកង្វះបច្ចេកទេសត្រួតពិនិត្យគុណភាពសត្វនិងសាច់សត្វ កម្ពុជាងាយនឹងនាំចូលជ្រូក និងសាច់សត្វចិញ្ចឹមដទៃទៀតដែលមានជំងឺ ឬដែលការចិញ្ចឹមមានផ្តល់ចំណីផ្ទុកសារធាតុអ័រម៉ូន និងអាំងទីប៊ីយ៉ូទិកខ្ពស់ ជាហេតុបណ្តាលឲ្យមានការប៉ះបាល់យ៉ាងធ្ងន់ធ្ងរដល់សុខភាពរបស់អ្នកបរិភោគ ក្នុងរយៈពេលមធ្យម និងវែង។

៣) បញ្ហាចំណាកស្រុកនៃកម្លាំងពលកម្មទៅក្រៅប្រទេសយ៉ាងសន្លឹកសន្លាប់ ខណៈពេលដែលក្នុងស្រុកខ្វះកម្លាំងពលកម្មទៅវិញ។ គួរតែមានការសិក្សាអំពីមូលហេតុពិតនៃចំណាកស្រុកនេះ ដូចជាកង្វះព័ត៌មានស្តីពីទីផ្សារការងារក្នុងស្រុក ភាពខុសគ្នានៃប្រាក់ចំណូល កត្តាសង្គមនិងចិត្តសាស្ត្រជាដើម ដើម្បីជាមូលដ្ឋានសម្រាប់ការដាក់ចេញនូវគោលនយោបាយទាក់ទាញកម្លាំងពលកម្មឲ្យងាកមកបម្រើផលិតកម្មក្នុងស្រុកវិញ។



សកម្មភាពដទៃទៀតរបស់ក្រុមប្រឹក្សាសេដ្ឋកិច្ច សង្គមកិច្ច និងវប្បធម៌

សកម្មភាពដទៃទៀតរបស់ឯកឧត្តម យឹម ណុលឡា នេសរដ្ឋមន្ត្រី ទទួលបន្ទុកបេសកកម្មពិសេស ប្រធានក្រុមប្រឹក្សាសេដ្ឋកិច្ច សង្គមកិច្ច និងវប្បធម៌ ប្រចាំខែវិច្ឆិកា ឆ្នាំ២០១៤

ល.រ	កាលបរិច្ឆេទ	សកម្មភាព
១	០៥/១១/១៤ ម៉ោង១៥:០០នាទី	ចូលរួមជាកិត្តិយស ក្នុងព្រះរាជពិធីបុណ្យប្រពៃណីជាតិ អុំទូក បណ្តែតប្រទីប ក្រោមព្រះរាជាធិបតីភាពដ៏ខ្ពង់ខ្ពស់បំផុត ព្រះករុណាព្រះបាទសម្តេចព្រះបរមនាថ នរោត្តម សីហមុនី ព្រះមហាក្សត្រ នៃព្រះរាជាណាចក្រកម្ពុជា នៅមុខព្រះបរមរាជវាំង។
២	០៧/១១/១៤ ម៉ោង ១៥:០០នាទី	ចូលរួមជាកិត្តិយស ក្នុងព្រះរាជពិធីបុណ្យប្រពៃណីជាតិ អុំទូក បណ្តែតប្រទីប ក្រោមព្រះរាជាធិបតីភាពដ៏ខ្ពង់ខ្ពស់បំផុត ព្រះករុណាព្រះបាទសម្តេចព្រះបរមនាថ នរោត្តម សីហមុនី ព្រះមហាក្សត្រ នៃព្រះរាជាណាចក្រកម្ពុជា នៅមុខព្រះបរមរាជវាំង។
៣	០៩/១១/១៤ ម៉ោង០៦:០០នាទី	ចូលរួមជាកិត្តិយស ក្នុងពិធីបុណ្យខួបអនុស្សាវរីយ៍លើកទី៦១ ទិវាបុណ្យឯករាជ្យជាតិ ៩ វិច្ឆិកា ក្រោមព្រះរាជាធិបតីភាពដ៏ខ្ពង់ខ្ពស់បំផុត ព្រះករុណាព្រះបាទសម្តេចព្រះបរមនាថ នរោត្តម សីហមុនី ព្រះមហាក្សត្រ នៃព្រះរាជាណាចក្រកម្ពុជា ជាទីគោរពសក្ការៈដ៏ខ្ពង់ខ្ពស់បំផុត នៅវិមានឯករាជ្យ។
៤	១២/១១/១៤ ម៉ោង០៨:៣០នាទី	ដឹកនាំកិច្ចប្រជុំគណៈកម្មការ ដើម្បីពិនិត្យការដ្ឋានសាងសង់ព្រលានយន្តហោះអន្តរជាតិ ភ្នំពេញ នៅព្រលានយន្តហោះអន្តរជាតិភ្នំពេញ។
៥	១២/១១/១៤ ម៉ោង ១៧:០០នាទី	ជួបប្រជុំពិភាក្សាការងារ អំពីការសាងសង់អគារសារមន្ទីរសព្វទស្សន៍ ជាមួយលោក Ki m អ្នកគ្រប់គ្រងក្រុមហ៊ុនម៉ាន់ស៊ូដេញតិច នៅបន្ទប់ឯកឧត្តមប្រធាន (ECOS OCC) នៃទីស្តីការគណៈរដ្ឋមន្ត្រី។
៦	១៤/១១/១៤ ម៉ោង០៩:០០នាទី	ជួបប្រជុំពិភាក្សាការងារជាមួយ ឯកឧត្តម សង់ ស៊ីណាវ៉ុន នៅបន្ទប់ឯកឧត្តមប្រធាន (ECOS OCC) នៃទីស្តីការគណៈរដ្ឋមន្ត្រី។
៧	១៨/១១/១៤ ម៉ោង ១៧:០០នាទី	ចូលរួមជួបពិភាក្សាការងារជាមួយឯកឧត្តម បណ្ឌិតសភាចារ្យ សុខ រេន ឧបនាយករដ្ឋមន្ត្រី រដ្ឋមន្ត្រីទទួលបន្ទុកទីស្តីការគណៈរដ្ឋមន្ត្រី នៅគេហដ្ឋានឯកឧត្តម បណ្ឌិតសភាចារ្យ ឧបនាយករដ្ឋមន្ត្រី។
៨	១៩/១១/១៤ ម៉ោង ១០:៣០នាទី	ដឹកនាំកិច្ចប្រជុំគណៈកម្មការតាមដាន និងត្រួតពិនិត្យការងារសាងសង់អាកាសយានដ្ឋានអន្តរជាតិ ដើម្បី ពិនិត្យការសាងសង់ពង្រីកស្ថានីយអ្នកដំណើរនៅអាកាសយានដ្ឋានអន្តរជាតិខេត្តព្រះសីហនុ។
៩	១៩/១១/១៤ ម៉ោង១៥:៣០នាទី	ដឹកនាំកិច្ចប្រជុំគណៈកម្មការ ដើម្បីពិនិត្យការដ្ឋានសាងសង់នៅព្រលានយន្តហោះអន្តរជាតិខេត្តព្រះសីហនុ និងកិច្ចប្រជុំប្រចាំខែ នៅព្រលានយន្តហោះអន្តរជាតិខេត្តព្រះសីហនុ។

សកម្មភាពដទៃទៀតរបស់ក្រុមប្រឹក្សាសេដ្ឋកិច្ច សង្គមកិច្ច និងវប្បធម៌

សកម្មភាពដទៃទៀតរបស់ឯកឧត្តម យឹម ណុលឡា ទេសរដ្ឋមន្ត្រី ទទួលបន្ទុកបេសកកម្មពិសេស ប្រធានក្រុមប្រឹក្សាសេដ្ឋកិច្ច សង្គមកិច្ច និងវប្បធម៌ ប្រចាំខែវិច្ឆិកា ឆ្នាំ២០១៤ (តបត់)

ល.រ	កាលបរិច្ឆេទ	សកម្មភាព
១០	២១/១១/១៤ ម៉ោង ១០:០០នាទី	ជួបប្រជុំពិភាក្សាការងារជាមួយលោក MENANTEAU CEO ក្រុមហ៊ុន SCA នៅបន្ទប់ឯកឧត្តម ប្រធាន (ECOS OCC) នៃទីស្តីការគណៈរដ្ឋមន្ត្រី។
១១	២១/១១/១៤ ម៉ោង ១៥:០០នាទី	ដឹកនាំកិច្ចប្រជុំគណៈកម្មការបច្ចេកទេសជាមួយក្រុមហ៊ុន Mansudae New Tech Corporation Ltd ដើម្បីពិនិត្យលើការងារសាងសង់ចំណតរថយន្តនៅមជ្ឈមណ្ឌលស្វាគមន៍ភ្ញៀវទេសចរណ៍ (Welcome Center) ខេត្តសៀមរាប នៅទីស្តីការគណៈរដ្ឋមន្ត្រី។
១២	២៤/១១/១៤ ម៉ោង ១៥:០០នាទី	ដឹកនាំកិច្ចប្រជុំគណៈកម្មការបច្ចេកទេសដើម្បីសម្របសម្រួល និងសហការជាមួយភាគីចិន ជាមួយនឹង ក្រុមហ៊ុនសាងសង់ ហ្វាងតុង ដើម្បីពិភាក្សាលើសម្ភារៈតុបតែងនៃគម្រោងសាងសង់អគារមជ្ឈមណ្ឌលព័ត៌មាន និងបច្ចេកវិទ្យានៃទីស្តីការគណៈរដ្ឋមន្ត្រីនៅទីស្តីការគណៈរដ្ឋមន្ត្រី។
១៣	២៥/១១/១៤ ម៉ោង ១៥:០០នាទី	ជួបប្រជុំពិភាក្សាការងារជាមួយលោកឧកញ៉ា ខុច សារ៉ែម នៅទីស្តីការគណៈរដ្ឋមន្ត្រី។ ចូលប្រជុំមាន ឯកឧត្តមអនុប្រធានទាំងពីរ ឯកឧត្តមអគ្គលេខាធិការ និងឯកឧត្តមប្រធាននាយកដ្ឋានបុគ្គលិក។
១៤	២៦/១១/១៤ ម៉ោង ១៥:៣០នាទី	ដឹកនាំអង្គប្រជុំ ដើម្បីពិនិត្យ និងពិភាក្សាលើ៖ ១-សេចក្តីព្រាងច្បាប់ស្តីពីការត្រួតពិនិត្យផលិតផលថ្នាំជក់។ ២-សេចក្តីព្រាងផែនការសកម្មភាពជាតិស្តីពីការទប់ស្កាត់អំពើហិង្សាលើស្ត្រី ២០១៤-២០១៨។ ៣-បញ្ហាផ្សេងៗ។ ដើម្បីត្រៀមប្រជុំពេញអង្គគណៈរដ្ឋមន្ត្រី នៅទីស្តីការគណៈរដ្ឋមន្ត្រី។
១៥	២៧/១១/១៤ ម៉ោង ០៨:៣០នាទី	ដឹកនាំកិច្ចប្រជុំក្រុមប្រឹក្សាសេដ្ឋកិច្ច សង្គមកិច្ច និងវប្បធម៌ ដើម្បីវិភាគស្ថានភាពសេដ្ឋកិច្ច សង្គមកិច្ច និងវប្បធម៌ ប្រចាំខែតុលា ឆ្នាំ២០១៤ នៅទីស្តីការគណៈរដ្ឋមន្ត្រី។

ព្រឹត្តិបត្រព័ត៌មាន



ក្រុមប្រឹក្សាសេដ្ឋកិច្ច សង្គមកិច្ច និងវប្បធម៌

ទូរស័ព្ទលេខ: ០២៣ ២១១ ៩៤៣ ០១៦ ៣០៧ ៣៣០

ទូរសារលេខ: ០២៣ ២១១ ៩៤៣

E-mail: veasna@live.in